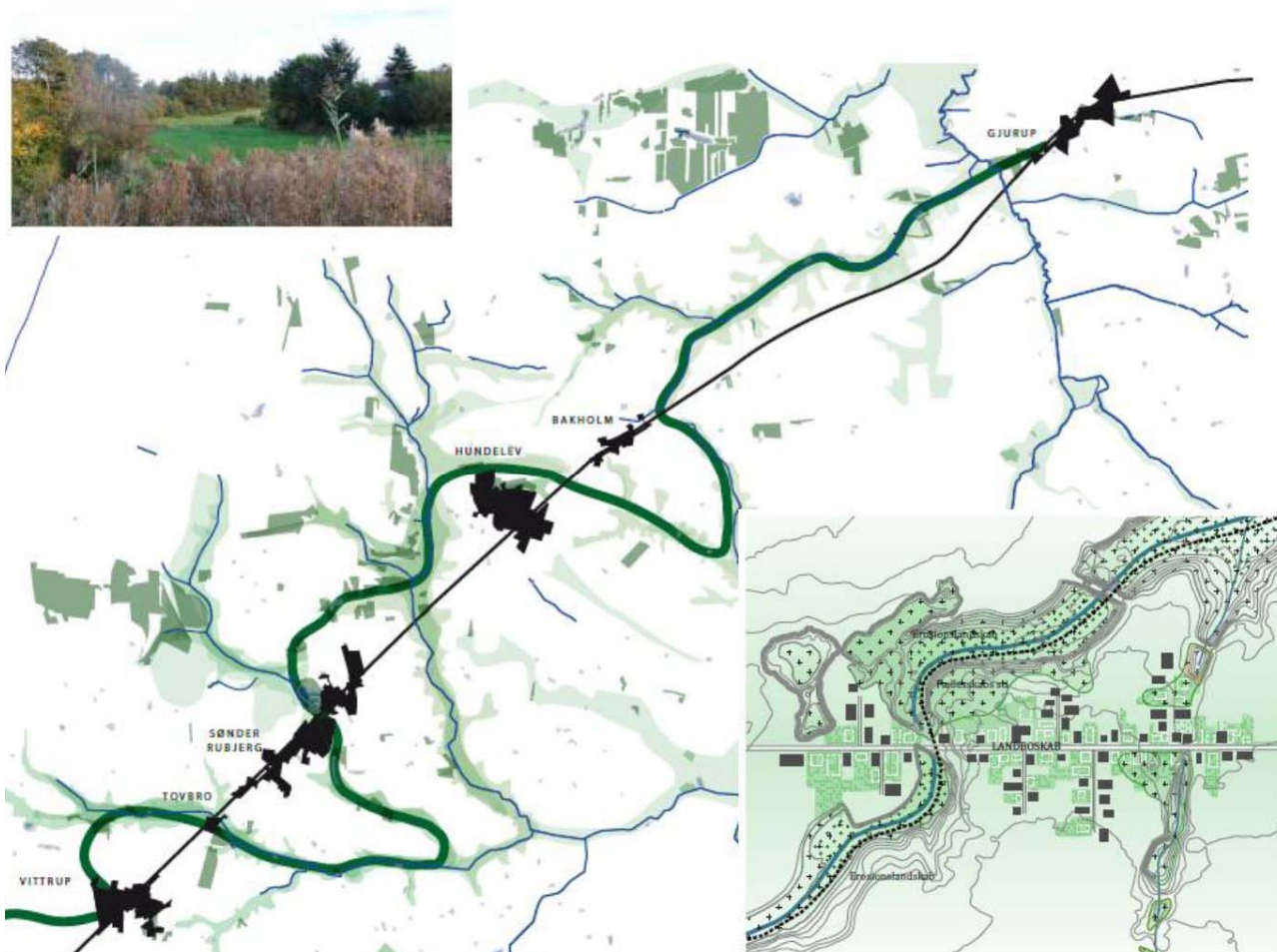


Eksempler på udviklings- og afviklingsprojekter

I det følgende beskrives en række eksempler/projekter med fokus på udvikling/afvikling og med udgangspunkt i de stedbundne potentialer.

Løkkensvej – Lev godt og lad det gro



Et af Hjørring Kommunes strategiske tiltag for at gøre landbyerne ved landvejene mere attraktive og grønne.

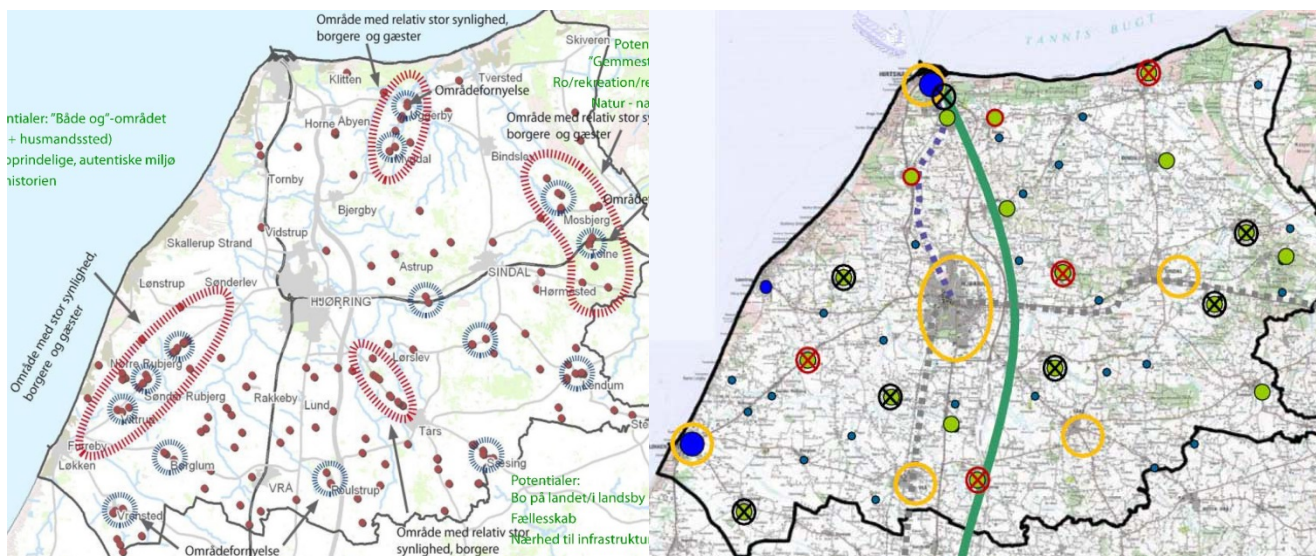
Illustration: <http://www.byplanlab.dk/node/2027>

Landevejen mellem Løkken og Hjørring er en af de mest befærdede turistveje i kommunen. Vejen skærer igennem en række landsbysamfund med en del bygninger i forfald langs vejen. Det giver et negativt indtryk.

I projektet "Løkkensvej – Lev godt og lad det gro" er idéen at vænne tankegangen i landsbyerne om – bryde med den traditionelle opfattelse af en landsby langs vejkanterne. I stedet for at hoveddøren vender ud mod landevejen, skal de eksisterende boliger samt nye orienteres mod landskabet.

5 % af husene langs landevejen er allerede revet ned og efterlader plads til nye initiativer. Derudover er der i projektet afsat penge til yderligere nedrivning, etablering af ny natur, forskønnelse af vejprofilen samt etablering af stier ud i de nærmeste omgivelser.

Helle Lassen, plan- og udviklingschef i Hjørring Kommune, håber, at landbruget vil være interesseret i et frivilligt samarbejde i en langsigtet proces, hvor der over en måske 20 årige periode vil blive skabt en grøn passage mellem landsbyerne langs Løkkensvej.



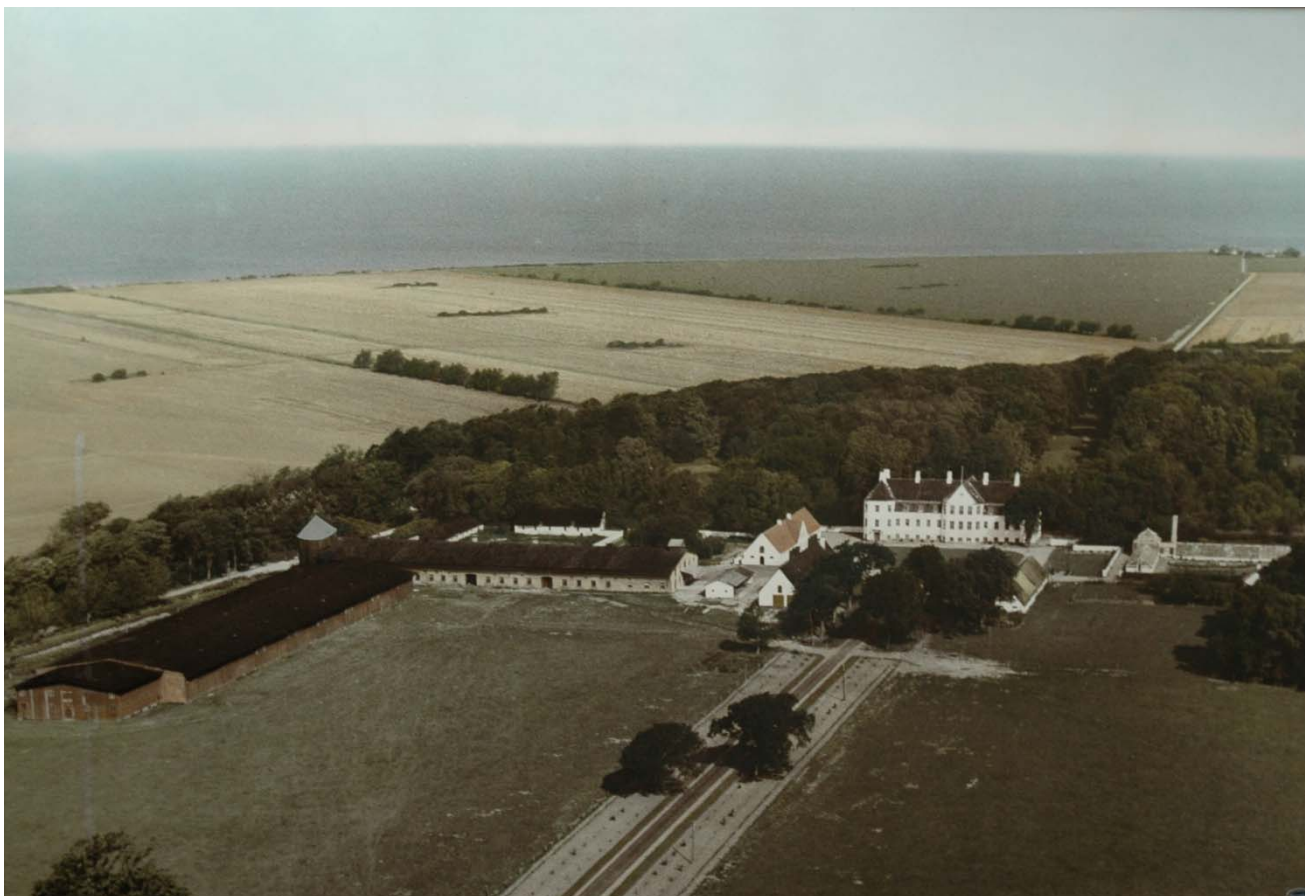
Bosætningsstrategi – områder med stor synlighed (for borgere og turister) prioriteres højt. Illustration og kilde: Hjørring Kommune, <http://www.byplanlab.dk/node/2027>

Servicetilpasning – Antallet i folkeskoler i Hjørring Kommune vil i 2015 være næsten halveret på 5 år. (Fra 27 skoler til 15 på 5 år) Illustration og kilde: Hjørring Kommune, <http://www.byplanlab.dk/node/2027>

Hjørring Kommune har på budgettet for 2015-18 afsat i alt 3,2 mio. kr. som den kommunale andel af forsøgsprojektet "Løkkensvej, lev godt og lad det gro". Projektet er første skridt i en strategisk skrumpling af en håndfuld vejkantslandsbyer, hvor forfaldne usælgelige huse rives ned og naturprægede værdier styrkes.

Kommunen har søgt staten om støtte på 4,33 mio. til at gennemføre projektet, herunder om at staten finansierer udgifter til borger- og aktørinddragelse og til at hyre specialister.

EKSEMPEL: Herregårdslandet Lolland



Ældre luftfoto fra godset Frederiksdal. Foto: VfL

Med afsæt i Lollands frodighed, herregårdenes historiske rolle og nytænkende brug af gårdenes store bygningsmasse har flere af Lollands herregårde vist nye veje for udviklingen og brugen af et af øens største kulturhistoriske aktiver - herregårdsarven - på en ny og dynamisk måde. Projektet er et af fire demonstrationsprojekter under partnerskabsprojektet MULIGHEDERNES LAND mellem Lolland Kommune og Realdania og er initieret i samarbejde med Knuthenlund, Knuthenborg, Frederiksdal, Søllestedgård og Museum Lolland-Falster.

En række af de lollandske herregårde har i det sidste årti igen markeret sig i landskabet og er gået foran i udviklingen på Sydhavsøerne. Ved at satse på en specialproduktion eller ved at åbne for alternative indtjeningsmuligheder har flere af de store gårde atter gjort sig til vækstdynamoer i lokalsamfundene.

Samarbejdet forener formidling af kulturarv med markedsføring af landbrugsprodukter. Ved at videreudvikle landsbrugsdriften i et nyt oplevelsesperspektiv er det lykkedes at styrke Lollands image.

Ved at forbinde de enkelte herregårde til en destination, understøtter kommunen det potentiale, de har set i de kreative herregårdsejeres nye måder at drive virksomhed på. Herregårdene bliver knyttet sammen og synliggjort gennem et formidlingsspor og et landskabsspor, der er baseret på et omfattende arkivstudie og landskabsanalyser, der er udført af Museum Lolland-Falster. Med afsæt i landskabsanalyserne og i samråd med de fem medvirkende herregårdsejere er det besluttet at styrke og opgradere en række landskabelige træk: En tjørneallé ved Knuthenlund, en ankomstvej til Frederiksdal, en markering af hovedgårdsjorde ved

Søllested og et historiske vejforløb ved Pederstrup understreger herregårdenes historiske betydning i det Lollandske landskab.

Landskabstrækkene formidles ved hjælp af skilte, der fortæller herregårdenes historie på stedet.



Ankomstvejen gennem det flade Lolland til herregården Knuthenlund. Foto: VfL

Erhvervslivet er tænkt ind fra starten i projektet 'Herregårdslandet Lolland'. Lolland Kommune har set potentialet i, at herregårdenes nye virksomheder kan være en bærende struktur i Lollands udvikling fremover", fortæller Camilla Nissen, projektleder i Lolland Kommune.

"Et samarbejde skal give en fælles platform, der kan medvirke til, at den enkelte herregård kan komme bredere ud, så flere får øje på alt det, der sker på Lolland. Samtidig er det også en markedsføringsplatform for herregårdene: En sammenkædning af forskellige herregårde med forskellige tilbud og oplevelser kan skabe en destination på Lolland, der har mere tyngde end den enkelte herregård", fortæller Camilla Nissen.

Ny kampagne – "Yderområder på forkant"

Både Hjørring og Lolland Kommune deltager i kampagnen "Yderområder på forkant", hvor 20 udvalgte kommuner skal udvikle langsigtede strategiplaner, som kan skabe en positiv udvikling og inspirere andre kommuner i yderområderne. Kampagnen gennemføres i et partnerskab mellem Miljøministeriet ved Naturstyrelsen, Ministeriet for By, Bolig og Landdistrikter, KL og Realdania.

Hvor kan landbruget bidrage?

Landbruget kan indgå i strategiplanerne på forskellig vis, alt efter lokalområdets by- og landskabs-, landbrugsstrukturer.

Fx kan de mange deltidslandbrug, bidrage med dyrkning af specialprodukter som kan afsættes lokalt.

Virksomhedslandbrugene kan bidrage med forskellige samarbejdsprojekter, fx pleje af naturarealer, herunder afgræsning ådale. Der kunne etableres kødkvægs- og studelaug. Tiloversblevne landbrugsbygninger kunne også i et samarbejde overgå til anden anvendelse i lokalområdet.

Skrevet af Kræn Ole Birckjær og Katrine Kracht, 2014



VIDENCENTRET FOR LANDBRUG